

新北市中和國小 113 學年度校園地震防災避難掩護演練實施計畫

壹、計畫緣起

臺灣位在西太平洋颱風的主要侵襲路徑上，侵略性的強風及伴隨的豪雨經常造成重大的淹水或坡地災害。民國 98 年莫拉克颱風造成臺灣南部地區嚴重的淹水及土石流災情，導致 619 人死亡、76 人失蹤，經濟損失高達新台幣 164 億元；102 年 8 月 23 日本市中和區下午更出現時雨量 116 公釐的驚人雨量，102 年 11 月 8 日襲擊菲律賓的海燕颱風中心氣壓 895 百帕，風速 63m/s，陣風 78m/s，七級暴風半徑達 280 公里，造成菲律賓嚴重傷亡。

此外，因台灣位於歐亞大陸板塊與太平洋菲律賓海板塊交界，造山運動活躍，導致地震次數頻仍，一旦發生大規模地震，易造成大規模人員傷亡及損失，例如民國 88 年 9 月 21 日凌晨 1 點 47 分所發生的芮氏規模七點三的九二一地震，就造成 2,500 多人不幸死亡或失蹤、11,000 多人受傷及 10,000 多棟房舍倒塌的慘劇，財物損失超過新臺幣 3,600 億元。在臺灣歷年的統計中，因地震災害而死亡的人數超過 5,000 人，2011 年日本太平洋近海地震發生芮氏規模 9.0 強震引發海嘯，造成嚴重的核災，這樣的複合型災害致使 1 萬多人罹難，1 萬人失蹤，經濟損失高達數百億美元。

為了因應極端氣候的發生及其不可預測性，防患於未然，更應該落實各級學校平時對各項天然災害預防的教育訓練與宣導、對災害的認識、做好災害預防及災時應變，藉由在各級學校中落實防災教育，讓國人從小就培養正確的防災意識，提升國人的防災水平，有效降低因災害導致的各種生命財產損失。為此，本計畫以「深化培育防災教育輔導團隊、強化檢討學校防災演練成效、研發應用各類防災教育教材、推動宣導防災教育生活實踐」為目標，提升本市各級學校防災素養及學校面對災害的應變能力，進而強化社會整體的抗災能力。

貳、計畫依據

- 一、災害防救法第 22、23 條。
- 二、新北市地區災害防救計畫。
- 三、教育部主管各級學校及所屬機構災害防救要點。
- 四、教育部「113 年度國家防災日各級學校及幼兒園地震避難掩護演練實施計畫」
- 五、中華民國 113 年 8 月 5 日新北教工程字第 1131419208 號。

參、目標

- 一、依行政院於「國家防災日」推動「全國學生地震演習」，實施所有參與者熟稔完成抗震保命三步驟（趴下、掩護、穩住），規劃辦理本校的地震避難掩護演練活動。
- 二、針對地震避難掩護演練應作為事項進行教學說明，並融入地震防災相關專業課程，進而辦理推演、預演及正式演練等相關工作。
- 三、藉模擬實作強化各級學校校園師生災害防救、自救救人與應變能力，養成學生在地震發生時有正確的本能反應，如何在地震發生時保護自己，以做好全面防震準備，有效減低災損，維護校園及師生安全。

肆、實施時間

上學期 預備演練:113 年 9 月 10 日(二) 上午 8 時 10 分
正式演練:113 年 9 月 20 日(五) 上午 9 時 21 分

下學期 正式演練:114 年 3 月 7 日(五) 上午 8 時 10 分（暫定）

伍、實施步驟

一、計畫及預演階段

(一). 完成計畫擬定

本校於 113 年 8 月底前，依據地震避難掩護時間流程及應作為事項，完成校園地震避難掩護演練計畫擬定工作。

(二). 辦理校內說明宣導活動

1. 本校將利用班級晨光時間及學生朝會，辦理班級地震就地避難掩護演練活動，並結合相關課程加強宣導，讓師生熟練動作要領與程序，並將實施計劃公布於學校網站，供師生參考利用。
2. 本校將於 113 年 9 月開學後，將本計畫附件「113 年度國家防災日各級學校地震避難掩護演練流程及注意事項」及「學校地震避難掩護應變參考程序」(如附件 1、2)，公告於學校網站及校園網路硬碟，並加強宣導。

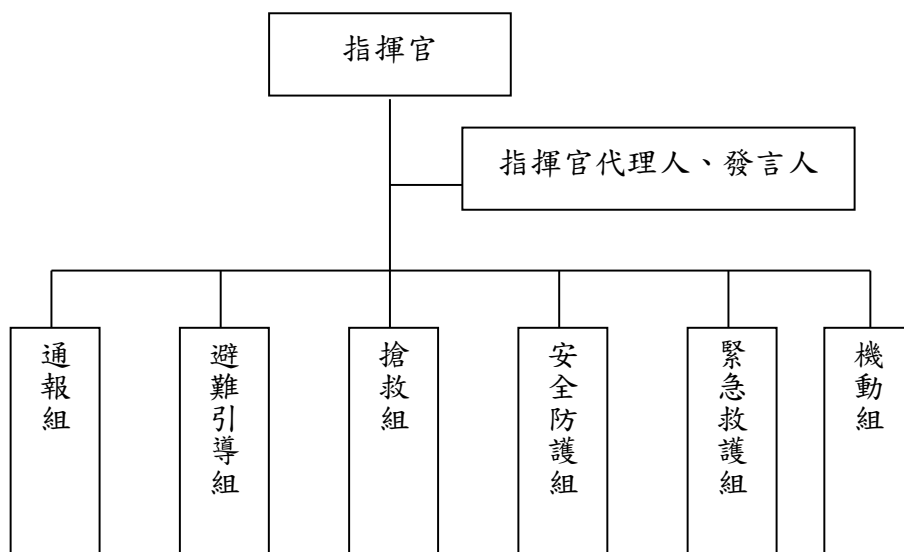
(三). 避難活動預演(納入學校行事曆)

1. 本校於 113 年 8 月底前，針對異動之教職員及各班級導師完成地震避難掩護演練流程及注意事項的銜接教育訓練，俾利開學後參與預演活動。
2. 本校於 113 年 9 月開學後 3 週內，運用早自習、班會時間或其他集會時機，辦理至少 1 次以上預演活動，以使校內師生熟悉演練程序及動作要領。
3. 依據預演狀況隨即進行檢討修正。

二、正式演練階段

- (一). 地震避難掩護演練狀況發布方式：運用校內廣播系統（或喊話器）或依各校現有設施發布。
- (二). 全校(園)師生實施 1 分鐘就地避難掩護動作，依師長引導疏散至指定安全地點，並完成人員清查、安撫學生情緒及安全回報動作。
- (三). 錄製正式演練實況（3-5 分鐘）。
- (四). 本校得結合社區、地方可運用資源或志工家長參與演練。

陸、災害防救應變組織架構



一、災害防救應變組織負責工作

編組及負責人員	負責工作
指揮官 校長	1.負責指揮、督導、協調。 2.依情況調動各分組間相互支援。
指揮官代理人 學務主任	1.於校長不在學校或因故無法執行指揮官職務時，擔任指揮官之任務。 2.襄助指揮官指揮、督導及協調等事宜。
發言人 教務主任	1.負責統一對外發言，能對外清楚傳達資訊、澄清誤傳資訊等。 2.呈報上級主管相關通報事宜。
通報組 學務處 科任教師	1. 通報地方救災、治安、醫療及聯絡有關人員等，並請求支援。 2. 通報教育行政主管機關、縣市政府災害應變中心、鄉/鎮/市/區災害應變中心及教育部校園安全暨災害防救通報處理中心，已疏散人數、收容地點、災情等。 3. 負責蒐集、評估、傳播和使用有關於災害、資源與狀況發展的資訊。 4. 學生家長必要緊急聯繫。
避難引導組 輔導處/ 科任教師/ 導師 幼兒園教師/集特班教師	1.分配責任區，協助疏散學校教職員、學生至避難集結地點。 2.避難人數清點確認。 3.維護教職員工生在集結點的安全與秩序，並進行必要的安撫。 4.在集結地點設置服務臺，提供協助與諮詢。 5.學生領回作業。 6.確認停班、停課後，確實疏散校園內人員。
搶救組 總務處 科任教師	1.受災學校教職員工生之搶救及搜救。 2.清除障礙物協助逃生。 3.協助疏散未能及時避難教職員工生。 4.關閉校區總電源及瓦斯。 5.協助設置警戒標誌及交通管制。 6.協助毀損建築物與設施之警示標誌。 7.如發生火災，研判火勢，必要時進行初期滅火工作。
安全防護組 教務處/智優班教師 科任教師	1.建築物及設施安全檢查。 2.防救災設施操作。 3.協助設置警戒標誌及交通管制。 4.協助毀損建築物與設施之警示標誌。 5.教職員工生需要臨時收容時，協助發放生活物資、糧食及飲用水。 6.各項救災物資之登記、造冊、保管及分配。
緊急救護組 學務處/輔導處專輔社工 科任教師	1.設立急救站。 2.針對傷患進行檢傷分類。 3.緊急基本急救、重傷患就醫護送。 4.情緒支持、安撫及心理輔導。 5.登記傷患姓名、班級，建立傷患名冊。
機動組 輔導處 特教組 潛能班教師	機動支援各組及負責特教生及行動不便之學生避難逃生。

二、本校災害防救應變小組分組名單

組 別	編組職務	原屬部門	姓 名	器材準備	備 註
指揮中心	指揮官	校 長	呂郁原	對講機 NO. 1	
	代理人	學務主任	呂紹賢	對講機 NO. 2	
	發言人	教務主任	林純瑜	對講機 NO. 10	
	組員	會計主任	蘇珮慧		
	組員	人事主任			
	組員	人事助理	楊雅嵐		
通報組	組長	生教組長	高國原	對講機 NO. 3	
	組員	訓育組長	李珮穎	對講機 NO. 9	
	組員	資訊組長	游輝龍		攝影、觀察員
	組員	科任	賴天裕		攝影、觀察員
	組員	科任	鍾佑聆		攝影、觀察員
	組員	科任	蕭閔如		攝影、觀察員
	組員	科任	陳韋銘		支援
	組員	科任	徐佩霞		支援
	組員	科任	徐敏綺		支援
	組員	社團秘書	李鈞穎		支援
	組員	午餐秘書	蔡沛穎		支援
	組員	課後班秘書	沈欣儀		支援
	組員	委外	吳淑惠		支援
	組員	委外	郭瑟勤		支援
	組員	委外	張沛婕		支援
避難引導組	組長	輔導主任	陳志偉	對講機 NO. 4	
	組員	輔導組長	林欣陵		
	組員	親資組長	蔡孟辰		
	組員	科任	文斐斐		統計一年級
	組員	科任	王楷雯		統計二年級
	組員	科任	張慧如		統計三年級
	組員	科任	張智剴		統計四年級
	組員	科任	林佳樺		統計五年級
	組員	科任	廖之瑀		統計六年級
	組員	科任	范燕珍		統計幼稚園
	組員	科任	林淑玲		總表統計回報
	組員	科任	陳美吟		總表統計回報
	組員	科任	彭盈瑋		總表統計回報
	組員	科任	戴旭澤		位置 A
	組員	科任	賴玟伶		位置 B
	組員	科任	夏語筑		位置 C
	組員	科任	林政緯		位置 D

組 別	編組職務	原屬部門	姓 名	器材準備	備 註
	組員	科任	陳冠穎		位置 E
	組員	科任	曾慶沅		位置 F
	組員	科任	蔡以芬		位置 G
	組員	科任	李佳玲		位置 H
	組員	科任	宋佳儒		位置 I
	組員	科任	蘇筱婷		位置 J
	組員	科任	呂慧敏		位置 K
	組員	科任	林莆軒		位置 L
	組員	科任	周欣怡		位置 M
	組員	科任	石曉嵐		位置 N
	組員	科任	吳蕙娜		位置 O
	組員	科任	楊漢佩		位置 P
	組員	科任	周佳誠		位置 Q
	組員	科任	劉邦治		位置 R
	組員	科任	許展嘉		門 1
	組員	科任	王千懿		門 2
	組員	科任	林素雯		門 3
	組員	科任	賴素華		門 4
	組員	科任	詹盛州		游泳池
	組員	科任	陳安迪		游泳池
	組員	教練	柯喬譯		游泳池
	組員	科任	李碧玉		大門
	組員	科任	黃嘉卿		大門
	組員	科任	林雲珍		大門
	組員	導師	林怡欣		
	組員	導師	呂秋蓮		
	組員	導師	梁燕蘭		
	組員	導師	李靜微		
	組員	導師	蔡靜眉		
	組員	導師	洪淑菁		
	組員	導師	李國慧		
	組員	導師	張雪芬		
	組員	導師	王淑宜		
	組員	導師	張芸甄		
	組員	導師	曾心嵐		
	組員	導師	劉淑玲		
	組員	導師	張力雲		
	組員	導師	陳秀青		
	組員	導師	楊宜蓉		
	組員	導師	何佳穎		
	組員	導師	白少琦		
	組員	導師	水祥苓		
	組員	導師	蔡麗婉		

組 別	編組職務	原屬部門	姓 名	器材準備	備 註
	組員	導師	謝麗珍		
	組員	導師	黃亞雅		
	組員	導師	孫雅南		
	組員	導師	陳雅慧		
	組員	導師	陳春足		
	組員	導師	呂錦婷		
	組員	導師	陳敏英		
	組員	導師	黃麗燕		
	組員	導師	方玫心		
	組員	導師	羅季蘋		
	組員	導師	謝巧伶		
	組員	導師	林筠臻		
	組員	導師	邱競平		
	組員	導師	王怡婷		
	組員	導師	陳佩佩		
	組員	導師	黃馨瑤		
	組員	導師	張嘉怡		
	組員	導師	楊仲華		
	組員	導師	陳美玲		
	組員	導師	張剛碩		
	組員	導師	張昀浚		
	組員	導師	林昱君		
	組員	導師	賴宏緯		
	組員	導師	黃仁俊		
	組員	導師	林雅珍		
	組員	導師	張慧芬		
	組員	導師	陳昭華		
	組員	導師	楊英風		
	組員	導師	李颯儀		
	組員	導師	蔡燕入		
	組員	導師	陳采綸		
	組員	導師	陳麗君		
	組員	導師	羅春暉		
	組員	導師	陳薇容		
	組員	導師	黃芳怡		
	組員	導師	李怡儒		
	組員	導師	魏培先		
	組員	導師	陳怡秀		
	組員	導師	李惠如		
	組員	導師	黃琦歲		
	組員	導師	游惠晴		
	組員	導師	溫皓嵐		

組 別	編組職務	原屬部門	姓 名	器材準備	備 註
	組員	導師	李木添		
	組員	導師	張瓊月		
	組員	導師	江耀宗		
	組員	導師	陳矜欣		
	組員	導師	陳筱惠		
	組員	導師	林佳瑩		
	組員	導師	金志璇		
	組員	導師	梁瑋倫		
	組員	導師	林慧貞		
	組員	導師	李筱葳		
	組員	導師	吳竟如		
	組員	導師	沃文豪		
	組員	導師	陳靜梅		
	組員	導師	高韻筑		
	組員	導師	林素珍		
	組員	導師	林育琦		
	組員	導師	張仕佳		
	組員	導師	李之君		
	組員	導師	徐燕慧		
	組員	導師	周祖葳		
	組員	導師	遲正慧		
	組員	導師	湯婉怡		
	組員	導師	劉怡玢		
	組員	導師	侯建誌		
	組員	導師	林芸儀		
	組員	導師	洪婉寧		
	組員	導師	林怡玟		
	組員	導師	徐偉真		
	組員	導師	王紫卿		
	組員	導師	呂綾臻		
	組員	導師	李曜成		
	組員	導師	陳佳綸		
	組員	導師	阮淑茹		
	組員	導師	張白蓉		
	組員	導師	李含芳		
	組員	導師	林篠芬		
	組員	導師	張嘉恆		
	組員	導師	林玥君		
	組員	導師	林庭均		
	組員	導師	侯彥仰		
	組員	導師	林麗足		
	組員	導師	邱煌烈		

組 別	編組職務	原屬部門	姓 名	器材準備	備 註
	組員	導師	李宜錦		
	組員	導師	黃春梅		
	組員	導師	洪西馨		
	組員	導師	高慕萍		
	組員	導師	葉芳如		
	組員	幼兒園主任	周芷昀	對講機 NO. 11	
	組員	導師	林筱婕		
	組員	導師	黃筱婷		
	組員	導師	江意文		
	組員	導師	林昀蓁		
	組員	導師	許芷菱		
	組員	導師	李雅萍		
	組員	導師	劉怡萱		
	組員	導師	陳燕靜		
	組員	導師	楊桂珠		
	組員	導師	詹慧珊		
	組員	導師	黃春玲		
	組員	導師	張珈敏		
	組員	導師	黃紫瑜		
	組員	導師	羅鎖仁		
	組員	導師	劉玉璇		
	組員	導師	許育慈		
	組員	導師	劉育如		
	組員	導師	廖蘭君		
	組員	導師	陳文心		
	組員	導師	周沂廷		
	組員	教保員	洪湘婷		
	組員	集特班導師	趙翊廷		
	組員	集特班導師	唐佳紋		
	組員	集特班導師	盧子晴		
	組員	集特班導師	吳冠璋		
	組員	集特班導師	李靖儀		
	組員	集特班導師	史玉琳		
	組員	助理員	林貞雅		
	組員	助理員	鄧世貞		
	組員	助理員	陳曉絹		
安全防護組	組長	課研組長	許武忠	對講機 NO. 5	
	組員	教學組長	李光偉		巡邏
	組員	註冊組長	黃守怡		巡邏

組 別	編組職務	原屬部門	姓 名	器材準備	備 註
	組員	智優班教師	張凱茵		巡邏
	組員	智優班教師	王翔暉		巡邏
	組員	智優班教師	鄭文蓉		巡邏
	組員	智優班教師	王慧珠		巡邏
	組員	智優班教師	蔡秉真		巡邏
	組員	科任	林文雅		巡邏
	組員	科任	陳映如		巡邏
	組員	科任	吳岱璇		巡邏
	組員	科任	林秀珊		巡邏
	組員	科任	黃文聖		巡邏
	組員	組創老師	何旻璇		巡邏
	組員	組創老師	江美娟		巡邏
	組員	組創老師	陳虹勳		巡邏
	組員	組創老師	陳品諺		巡邏
搶救組	組長	總務主任	金朱慶	對講機 NO. 6	
	組員	文書組長	張媛婷		搶救
	組員	出納組長	陳秋涵		搶救
	組員	幹事	徐淑貞		搶救
	組員	科任	王詩婷		搶救
	組員	科任	馬國智		搶救
	組員	科任	楊富吉		搶救
	組員	科任	蔡琮鴻		搶救
	組員	科任	蘇靖涵		搶救
	組員	事務組長	林建智		滅火
	組員	技工	吳昕昭		滅火
	組員	行政助理	魏煜庭		滅火
	組員	行政助理	劉韋廷		滅火
	組員	行政助理	湯瑞吉		滅火
	組員	行政助理	陳政愷		滅火
緊急救護組	組長	環教組長	林珍宇	對講機 NO. 7	
	組員	護理師	鄧美菁		救治
	組員	護理師	黃意珊		救治
	組員	護理師	林婉婷		救治
	組員	體育組長	張維珉		器材搬運
	組員	科任	蔡忠志		器材搬運
	組員	科任	陳秉豐		器材搬運
	組員	科任	池玉惠		陪醫
	組員	科任	施昱光		陪醫
	組員	科任	葉芯羽		陪醫

組 別	編組職務	原屬部門	姓 名	器材準備	備 註
	組員	專輔	林志軒		心理輔導
	組員	專輔	李鵬后		心理輔導
	組員	社工師	高嘉鞠		心理輔導
機動組	組長	特教組長	莊佳穎	對講機 NO. 8	
	組員	潛能班教師	宋玉瑄		
	組員	潛能班教師	江紋慧		
	組員	潛能班教師	鄭喬云		
	組員	潛能班教師	陳蕙云		
	組員	潛能班教師	劉秉樺		
	組員	潛能班教師	莊雅評		
	組員	潛能班教師	林孟穎		
	組員	潛能班教師	沈怡君		
	組員	潛能班教師	徐 欣		
	組員	潛能班教師	蕭文翊		
	組員	潛能班教師	張文俐		
	組員	潛能班教師	白祐寧		

新北市中和區中和國民小學 113 學年度第一學期防災演練矩陣式腳本

113 年 09 月 05 日版

腳 本 設 定 思 維 事 項	發生時段	<input type="checkbox"/> 上學或放學時段	<input checked="" type="checkbox"/> 上課期間	<input type="checkbox"/> 下課期間	<input type="checkbox"/> 午休時間	<input type="checkbox"/> 放學後之課後社團時間		
	地震災害	震度： <input type="checkbox"/> 3 級	<input type="checkbox"/> 4 級	<input checked="" type="checkbox"/> 5 弱	<input type="checkbox"/> 五 強	<input type="checkbox"/> 6 弱	<input type="checkbox"/> 6 強	<input type="checkbox"/> 7 級
	震度影響	電力： <input checked="" type="checkbox"/> 有	<input type="checkbox"/> 無	通訊： <input checked="" type="checkbox"/> 有	<input type="checkbox"/> 無			
	應變啟動	電力： <input checked="" type="checkbox"/> 有電，採全校廣播方式						<input type="checkbox"/> 電力中斷採用方式：哨音、攜帶式擴音機、無線電通話器
	複合災害	<input type="checkbox"/> 火災 地點：火災分類： <input type="checkbox"/> A 類（普通）、 <input type="checkbox"/> B 類（油類）、 <input type="checkbox"/> C 類（電氣）、 <input type="checkbox"/> D 類（金屬） 嚴重程度： <input type="checkbox"/> 建物結構受損 位置：交接處：嚴重程度： <input checked="" type="checkbox"/> 人員受傷 地點：和平樓 1 樓廁所(近集特班) 受傷程度：601 張○倫 左腳腳踝扭傷 人數：2 人 601 蕭○朵 右手肘擦傷 <input type="checkbox"/> 其它：						
支援單位	<input type="checkbox"/> 消防 <input type="checkbox"/> 警政 <input type="checkbox"/> 衛生（醫院、診所） <input type="checkbox"/> 社政（含鄰里、區公所） <input type="checkbox"/> 大眾運輸 <input type="checkbox"/> 電力公司 <input checked="" type="checkbox"/> 無 <input type="checkbox"/> 其他：							
情 境 想 定	雨天備案	<input type="checkbox"/> 維持全規模演練（攜帶雨具） <input type="checkbox"/> 變更疏散地點（能避雨之集合位置） <input checked="" type="checkbox"/> 行政採部分動員（或緊急應變編組改制能避雨之集合位置） <input checked="" type="checkbox"/> 學生採部分動員（所有學生僅趴下、掩護、穩住） <input checked="" type="checkbox"/> 老師採部分動員（指定之專科老師、導師） <input type="checkbox"/> 其他：						
		113 年 09 月 20 日上午 09:21（上課時段），宜蘭斷層發生錯動，產生芮氏規模 6.5 地震，新北市中和區震度為 5 弱，地震持續 30 秒，地震後電力正常。 疏散避難清點人數時，發現有兩位學生未至集合地點，搜尋後發現一名左腳腳踝扭傷無法行走，一名右手肘擦傷。						

演練進程	時間	情況設定	指揮官 呂郁原 指揮官代理人 呂紹賢 發言人 林純瑜	通報組 組長高國原 代理李珮穎 組員 16 人	避難引導組 組長陳志偉 代理林欣陵 組員：179 人	安全防護組 組長許武忠 代理黃守怡 組員：16 人	搶救組 組長金朱慶 代理林建智 組員：14 人	緊急救護組 組長林珍宇 代理張維珉 組員：12 人	機動組 組長莊佳穎 代理沈怡君 組員：12 人	全校師生
(一) 災害發生與 察覺	09:21	地震速報 系統發出 警報	室內依「趴下、掩護、穩住」要領，室外則迅速尋找相對安全位置就地掩避保護頭頸部。							
(二) 避難疏散及 應變啟動	09:23	地震稍歇	1. 指揮官評估地震強度與建物耐受情形， 決定進行全校疏散 。透過廣播啟動應變組織並至操場集合(成立指揮中心) 2. 穿戴防災頭盔，前往指揮中心集合。	1. 穿戴防災頭盔，攜行防災裝備前往應變指揮中心集合。 2. 攜帶聯繫電話： (1) 地方救災、治安、醫療及教育局、災害應變中心校安暨外部機關緊急通聯電話。 (2) 學校教師緊急聯繫電話。 3. 持續掌握及評估災害資訊。	1. 穿戴防災頭盔，攜行防災裝備，就分配之各避難引導位置與動線，引導師生疏散(可吹哨或引導語指示之) 導師攜帶學生緊急聯絡電話帶領學生依路徑進行疏散。 2. 依疏散情形逐步移向指揮中心(遇狀況立即通知指揮中心)。	1. 穿戴防災頭盔，攜帶安全防護組防災裝備前往應變指揮中心集合。 2. 初步瞭解電力或重要機電設備狀況，有無停、跳電，採簡要避險措施。	1. 穿戴防災頭盔，攜帶搶救組防災裝備前往應變指揮中心集合。 2. 疏散過程適時留意校園危害情形，掌握搜救資訊。	1. 穿戴防災頭盔，攜行緊急救護器材，前往後方大操場靠區公所(5號門)附近設置急救站。 2. 需攜帶特殊個案清冊、緊急連絡人清冊。	1. 穿戴防災頭盔前往應變指揮中心集合。 2. 教師確認班級學生都跟隨或都離開教室 3. 有突發狀況前後班級互相照應。	
<div>指揮官(全校廣播):現在地震暫歇，因應災害發生，立即成立緊急應變指揮中心，請避難引導組就定位。</div> <div>大家不要慌張，老師請攜帶班級緊急避難包，帶領小朋友依逃生路線及避難引導組人員的指示，進行疏散避難。緊急應變小組人員穿戴個人裝備，迅速至大操場指揮中心集合。</div> <div>避難引導組:請大家遵守「不語、不跑、不推擠」的安全原則，戴著防災頭套或拿書本、桌墊等保護頭頸部，行進間並隨時注意是否有掉落物，安靜且動作迅速的向運動場集合。</div> <div>(避難引導組長吹哨子一長音四短音，以示開始疏散) (現在全校師生正迅速前往運動場避難)</div>										

演練進程	時間	情況設定	指揮官 呂郁原 指揮官代理人 呂紹賢 發言人 林純瑜	通報組 組長高國原 代理李珮穎 組員 16 人	避難引導組 組長陳志偉 代理林欣陵 組員：179 人	安全防護組 組長許武忠 代理黃守怡 組員：16 人	搶救組 組長金朱慶 代理林建智 組員：14 人	緊急救護組 組長林珍宇 代理張維珉 組員：12 人	機動組 組長莊佳穎 代理沈怡君 組員：12 人	全校師生
(三) 災情掌握與 清查回報	09:31	成立緊急 應變組織 (含應變組 織人員清 點)	應變編組清點。 (1)指揮官： 災害 應變中心成立， 請各組清查人數 回報，同步測試 無線電。各班到 達集結區立即坐 下並開始清點人 數。	(2)組長： 報告指 揮官，通報組人 員應到 16 位，實 到○位，完畢。	(3)組長： 報告指 揮官，避難引導 組人員正在疏散 全校師生，待清 點完畢後再行回 報，完畢。 潛能班、智優班 教師將學生交給 各班導師。 導師引導學生坐 下並掌握學生動 態。	(4)組長： 報告指 揮官，安全防護 組人員應到 16 位，實到○位， 完畢。	(5)組長： 報告指 揮官，搶救組人 員應到 14 位，實 到○位，完畢。	(6)組長： 報告指 揮官，緊急救護 組人員應到 12 位，實到○位， 完畢。	(7)組長： 報告指 揮官，機動組人 員應到 12 位，實 到○位，完畢。	各班導師帶領學 生至集結區位置 (立即坐下以利 掌握學生動態)，並初步進行 安撫學生。 潛能班教師將學 生送回原班集結 位置。
	09:31 09:51	全校師生 及校舍清 查	(1)指揮官： 請避 難引導組完成全 校人員清查，並 掌握有無受傷、 受困或失聯情 形。 (3)指揮官： 安全 防護組請攜帶 「建物危險判定 表」巡檢各棟建 物狀況並請注意 自身安全。 (6)指揮官： 收 到。請避難引導 組將人數統計 表，登錄後送指 揮中心備查。	協助應變指揮中 心的器物擺設 (人數彙整表張 貼) 註：掌握全校人 數統計狀況資 訊。	(2)組長： 收到。 清點過程中，601 班導師提出紅 單。 (5)組長： 報告指 揮官，接獲 6 年 1 班回報兩位學 生地震發生當下 正去上廁所，目 前行蹤不明。 其他各班人員持 續清點。	(4)組長： 收到。 報告指揮官，安 全防護組已編成 6 組至各責任區 巡視建物或硬體 有無損毀、傾倒 等。 註：巡檢完畢應 通報指揮中心 (紙本記錄送指 揮中心備查)	搶救組開始小組 編組，清點可用 之搶救工具。	緊急救護組開始 布置急救站，並 持續掌握所傷患 資訊。 確認傷患後送出 口暢通。(5 號門 電動門)	了解各班特殊學 生狀況，適時給 予導師支援。	教師清點各班人 數並回報避難引 導組。 繳交「紅綠單」， 有失蹤或有特殊 狀況者立即送出 紅單。

演練進程	時間	情況設定	指揮官 呂郁原 指揮官代理人 呂紹賢 發言人 林純瑜	通報組 組長高國原 代理李珮穎 組員 16 人	避難引導組 組長陳志偉 代理林欣陵 組員：179 人	安全防護組 組長許武忠 代理黃守怡 組員：16 人	搶救組 組長金朱慶 代理林建智 組員：14 人	緊急救護組 組長林珍宇 代理張維珉 組員：12 人	機動組 組長莊佳穎 代理沈怡君 組員：12 人	全校師生
(四) 緊急搜救與 傷患救助	09:31	失蹤學生 搜尋	(1)指揮官：目前發現 6 年 1 班兩名學生失聯，班級位置位於和平樓 1 樓，請搶救組依班級疏散路線回溯巡視，注意學生是否受困於廁所或受傷，另外安全防護組也請在建物巡檢時一併協助，完畢。 (5)指揮官：收到。	協助指揮官掌握各組執勤狀況。	(4)組長：學生清點完畢，應到()人，實到()人，失蹤()人，受傷()人。避難引導組應到 179 位，實到○位，完畢。	(3)組長：安全防護組收到。	(2)組長：報告指揮官，搶救組立即派遣人員循疏散路線回溯至和平樓 1 樓 6 年 1 班與附近廁所找尋及救援，完畢。 註：尋獲回報並協助送至急救站。	協助集合場地需要照護的傷病學生(包含關注特殊疾病學生)	了解各班特殊學生狀況，適時給予導師支援。	安撫學生，任課教師隨時注意現場學生狀況。(師生先靜坐)
	09:41	傷患救助	(2)指揮官：請緊急救護組前往救助受傷學生，並將受傷學生送急救站。 (5)指揮官：請緊急救護組將蕭生送回原班並請導師持續觀察，請通報組連繫兩位學生家長知悉。	(6)組長：報告指揮官，通報組收到。協助導師連繫家長，轉知學生狀況。 註：通知家長後回報指揮官	避難引導組巡視集合區各班學生情形並持續協助安撫學生情緒及秩序維護。 導師們連繫家長告知學生平安。	維護全校秩序	(1)組長：報告指揮官，在和平樓 1 樓廁所(近集特班)發現 6 年 1 班兩名受傷學生(張○倫和蕭○朵)，張生跌倒造左腳腳踝疑似扭傷，蕭生右手肘擦傷，請協助攜帶救護包和輪椅前往支援，完畢。	(3)組長：收到。 註：護理師及救護人員前往受傷學生所在地，並由護理師進行檢傷並移送至緊急救護站。 (4)組長：報告指揮官，6 年 1 班受傷學生張○倫和蕭○朵已送達急救站，經檢視及初步處理，蕭生並無大礙，可回到原班，張生留置急救站持續觀察。	了解各班特殊學生狀況，適時給予導師支援。	關注受傷學生狀況，安撫及安慰。

演練進程	時間	情況設定	指揮官 呂郁原 指揮官代理人 呂紹賢 發言人 林純瑜	通報組 組長高國原 代理李珮穎 組員 16 人	避難引導組 組長陳志偉 代理林欣陵 組員：179 人	安全防護組 組長許武忠 代理黃守怡 組員：16 人	搶救組 組長金朱慶 代理林建智 組員：14 人	緊急救護組 組長林珍宇 代理張維珉 組員：12 人	機動組 組長莊佳穎 代理沈怡君 組員：12 人	全校師生
(五) 災後通報校 安及相關單 位	09:46	向上通報	(1)指揮官：請 通報組依規定通 報相關單位；並 至本校報平安平 台(新北校園通) 發布學校狀況。	(2)組長：收到。 通報以下單位： A. 回報教育局相 關局處 B. 通知災害應變 中心 C. 網路通報校 安中心 (另外,透過網路 通報) (3)組長：新北市 校安中心您好， 這裡是中和國 小，這次地震本 校無重大災情， 無人失蹤，校內 建築物情況大致 良好。	持續巡視全校師 生，查看有無需 要協助，必要時 協助安全防護組 維持現場秩序。	維護全校秩序	待命中	持續觀察受傷人 員，並派員了解 各班特殊學生狀 況。必要時給予 相關協助。	了解各班特殊學 生狀況，適時給 予導師支援。	安撫學生，隨時 觀察學生狀況與 天氣狀況，適時 可拿下頭套。
(六) 發言人採訪	09:51	記者採訪	■發言人代表學 校受訪 發言人針對本次 災害人事時地物 做精簡受訪說明	提供報平安留言 訊息	提供集合點名情 形資料	提供建物受損狀 況資料	提供搶救狀況訊 息	提供受傷狀況資 料	持續安撫學生	持續安撫學生

演練進程	時間	情況設定	指揮官 呂郁原 指揮官代理人 呂紹賢 發言人 林純瑜	通報組 組長高國原 代理李珮穎 組員 16 人	避難引導組 組長陳志偉 代理林欣陵 組員：179 人	安全防護組 組長許武忠 代理黃守怡 組員：16 人	搶救組 組長金朱慶 代理林建智 組員：14 人	緊急救護組 組長林珍宇 代理張維珉 組員：12 人	機動組 組長莊佳穎 代理沈怡君 組員：12 人	全校師生
(七) 學生安置 (家長接回)	09:51	家長到校 接回	<p>(2)指揮官：請避難引導組，設置「災時家長接送區」，若有家長要接回學生，請完成登記(簽名)並通知該班導師後，才能帶孩子離開。</p> <p>(4)指揮官：請通報組協助引導家長至「災時家長接送區」先行登記。</p> <p>(7)指揮官：請安全防護組確認建物安全。</p> <p>(9)指揮官：請各班導師引領學生安靜返回教室，後續請持續觀察如有餘震發生仍依就地掩蔽及避難疏散原則進行安全集結避難。另外，請各組整理相關器具，進行復原動作。</p>	<p>(5)組長：報告指揮官，收到。</p>	<p>(3)組長：報告指揮官，收到。</p> <p>分派組員建立緊急服務站。</p> <p>(6)組長： 廣播並簽名領回 請避難引導組老師將 601 吳○滌學生帶到「災時家長接送區」，家長在此等候接回。</p>	<p>維護全校秩序</p> <p>(1)組長：報告指揮官，剛發生地震，有家長想要領回學生。現在在災時家長接送區等候。</p> <p>(8)組長：報告指揮官，本組已依「建物危險判定表」檢視全校各棟建物，並無任何狀況，並已確認學生回教室路線，所有路線安全，完畢。</p>	待命中	待命中	了解各班特殊學生狀況，適時給予導師支援。	601 吳○滌學生由避難引導組老師送至緊急服務站，交給家長接回。

演練進程	時間	情況設定	指揮官 呂郁原 指揮官代理人 呂紹賢 發言人 林純瑜	通報組 組長高國原 代理李珮穎 組員 16 人	避難引導組 組長陳志偉 代理林欣陵 組員：179 人	安全防護組 組長許武忠 代理黃守怡 組員：16 人	搶救組 組長金朱慶 代理林建智 組員：14 人	緊急救護組 組長林珍宇 代理張維珉 組員：12 人	機動組 組長莊佳穎 代理沈怡君 組員：12 人	全校師生
(八)心靈撫慰(或對本次防災演練勉勵)	09:56	心靈撫慰	心靈撫慰與防災教育宣導 (1)指揮官針對地震發生處理情形向全校師生安撫(請自由發揮) (2)針對災害發生如何應變及相關注意事項特別教育宣導。 (3)請各組整理相關器具，進行復原動作。	(1)物品器材歸位 (2)彙整演練優點及建議事項。	(1)物品器材歸位 (2)彙整演練優點及建議事項。	(1)物品器材歸位 (2)彙整演練優點及建議事項。	(1)物品器材歸位 (2)彙整演練優點及建議事項。	(1)物品器材歸位 (2)彙整演練優點及建議事項。	(1)物品器材歸位 (2)彙整演練優點及建議事項。	(1)帶領學生回教室 (2)彙整演練優點及建議事項。
(九)演練結束，召開檢討會。	10:01	檢討	(1)指揮官：請各組組長至校長室召開檢討會議	(2)組長：收到。	(3)組長：收到。	(4)組長：收到。	(5)組長：收到。	(6)組長：收到。	(7)組長：收到。	教師將學生帶回教室

正式防災演練(有預警警報)

捌、本計劃呈請 校長核准後實施，修正時亦同。